

B-POST

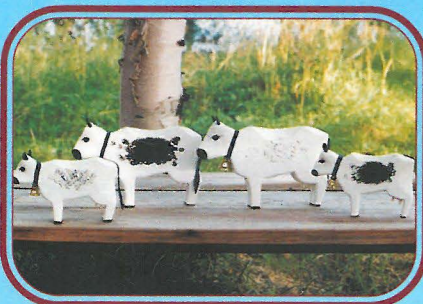
Föreningsbrev

Avs: Svensk Fjällrasavel
Larstorp, 590 33 Borensberg

Porto
betalt

FJÄLLKOPRYLAR TILL SALV!

FJÄLLKOR I TRÄ!



1. Stor fjällko.....130:-/styck
(varje ko har ett eget namn)
 2. Liten fjällko.....100:-/styck
 3. Fjällkalv.....80:-/styck
 4. Ko-magnet.....40:-/styck
(till t.ex. kylskåpsdörren)
 5. Halsband med fjällko.....90:-/styck
 6. Örhänge med silverkrok.....120:-/par
 7. Brosch, större & mindre.....40:-/styck
- BESTÄLLNING & FÖRFRÅGAN:** Bjenn Bua,
Karin Nilsén Andersson, Djupudden 8420,
833 94 Strömsund. Tel 0670-710 22, 121 49.

VYKORT MED FJÄLLKOMOTIV!

4 st. vykort med olika motiv!

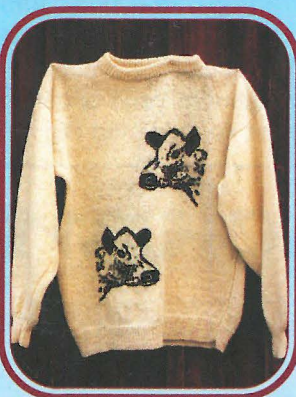
25:-/ förp. inkl. porto

2 kort är svart/vita med äldre fjällkomotiv och
2 kort är i 4-färg med vackra fjällkor.

*Beställning sker till: Svensk Fjällrasavel,
Larstorp, 590 33 Borensberg.
OBS! Bifoga 25:- i frimärke eller
kontanter per beställd förpackning!*

**Beställ en
STICKAD
ULLTRÖJA
med fjällkomotiv!**

Tröjan stickas efter beställning av
Svensk Fjällrasavels medlem
Gunborg Appel. Tröjan finns i S, M
och L och den är naturvit med
fjällkohuvud i svart. Huvudet är
föreningens ordinarie logotype
(se sidan 1!). Pris: 600:-
Beställning sker till:
Gunborg Appel
tel 0591-170 05



Beställ dekaler om fjällkor!

Vi har nu tryckt upp ett antal dekaler med nedanstående text lämpliga
att sätta på bilen, ladugårdsdörren eller andra platser. Kostnaden är
20 kronor/styck vilket bifogas i frimärken eller kontanter i en skriftlig
beställning till Svensk Fjällrasavel. Larstorp, 590 33 Borensberg.

Dekal 1:



Dekal 2:



FJÄLLKON

Svensk Fjällrasavels Tidskrift

Nummer 5
December 1997



**FJÄLLKON
SKA ALDRIG
BLI ETT
MUSEIFÖREMÅL!**
Sidan 3

**FJÄLLRASENS
AVELSHISTORIA!**
Sidan 9

**GÅRDSBESÖK PÅ
BÅNGÅSEN!**
Sidan 16

**VTFOT RING AV
FJÄLLKOR, del 1!**
Sidan 13

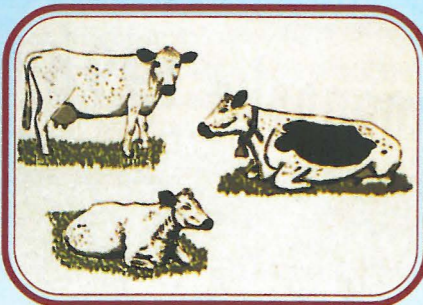
**JUSTERA TJUR-
INDEXET PÅ
FJÄLLTJURARNA!**
Sidan 18

**FJÄLLKOR PÅ ELMIA-
VTSTÄLLNINGEN
FÖR FÖRSTA
GÅNGEN!**
Sidan 4



FJÄLLKOR I STENGODS!

Souvenirbetonade små kossor och mer
naturalistiska skulpturer.
Även kossor i smycke-form; broscher,
halsband, örhängen.
Keramiker Maria Ericsson, Hovsgården,
Alsen 1345, 830 44 Nälden,
tel 0640-430 64



T-shirt med fjällkotryck!

S - XXL.....pris 120:-
4-5 år, 7-8 år, 1+-11 år.....100:-
Frakt tillkommer. Önskan om tryck på andra
plagg eller tyg kan diskuteras!

*Beställning & frågor till: Eva Nilsson, Övre Svartlå 515, 961 98 Boden.
Tel 0928-401 06. Fax 0928-402 10.*



Träpussel!

Fjällkopussel för barn. Kon är i 13 bitar.
Handgjord och handmålad, ingen
lik någon annan. Pris.....180:-
Frakt tillkommer.

Svensk Fjällrasavel

Ordförande:

Patrik Gyllenhammar, Ekeskogs Hejde,
620 20 Klintehamn. Tel 0498-243035.
Fax 0498-243003.

Vice ordförande:

Robert Nilsson, Övre Svartlå 515, 961 98
Boden. Tel 0928-401 06. Fax 0928-402 10.
OBS! Tel-tid vard 10-12!

Redaktion, expedition, kassa:

Lennart Rosén, Larstorp, 590 33 Borensberg.
Tel/Fax 0141-700 82.

**Redaktör & Ansvarig Utgivare för
tidningen Fjällkon:** Lennart Rosén.

Ledamöter:

Göran Ceder, Gärde 50,
930 10 Lövvånger. Tel/Fax 0913-210 35.

Sven Blomberg, Översätra Box 656,
783 02 St.Skedvi. Tel/Fax 0225-401 40.

Joachim Gustavsson, Görshorva, V. Harg,
595 91 Mjölby. Tel/Fax 0142-250 42.

Lena Lindberg, Norra Heden 2,
780 64 Lima. Tel/Fax 0280-322 18.

Suppleanter:

Göran Lundström, Fjälbyn 252,
930 10 Lövvånger. Tel/Fax 0913-300 40.

Anders Jonört, Flarkbäcken 150,
915 96 Flarken. Tel 0934-270 30.

Berit Runsten, Alsenviken 1234,
830 44 Nälden. Tel 0640-240 28.

Revisorer:

Gerd Arnqvist, Hörnsjö 452,
914 90 Nordmaling. Tel 0930-710 19.
Margareta Holmgren, Ö.Rosinedal 15,
922 32 Vindeln. Tel 0933-612 55.

Revisorssuppleanter:

Ann-Sofie Sångberg, Lökom 7578,
881 93 Sollefteå. Tel 0620-321 43.

Tove Undin, Tosseberg 473,
686 93 Sunne. Tel 0565-921 86, 92.

*

Avelsansvarig:

Robert Nilsson, Övre Svartlå 515, 961 98
Boden. Tel 0928-401 06, Fax 0928-402 10.
OBS! Tel-tid vard 10-12!

Förmedling av livdjur:

Joachim Gustavsson, Görshorva Västra Harg,
595 91 Mjölby. Tel/Fax 0142-250 42.

**Stambokföringsansvarig
av fjälldjur:**

Göran Lundström, Fjälbyn 252, 930 10
Lövvånger. Tel 0913-300 40

MEDLEMSAVGIFTEN FÖR 1998!

I denna tidning medföljer ett inbetalningskort gällande medlemsavgiften till Svensk Fjällrasavel för 1998. Vi hoppas att Du vill vara med i föreningen även nästa år och därigenom erhålla denna tidning samt övrigt material och service vi kan erbjuda!

Informationsmaterial från Svensk Fjällrasavel!

Som medlem kan Du rekvirera följande från expeditionen:

- * **Gruppavelssystem** för fjällrasen (häfte).....kostnadsfritt
- * **Tjurboken** (pärm med alla fjällrastjurar).....50:- (200:- för icke medlem)
- * **Informationsfolder Fjällkon**.....kostnadsfritt
- * **Fjällkoalmanackan** 1998 med fjällkobilder....25:-
- * **Fjällkotidningar**, äldre utgåvorkostnadsfritt
- * samt övriga prylar som Du hittar på sista sidan!

*EN GOD JUL & GOTT NYTT ÅR!
tillönskas alla medlemmar i Svensk Fjällrasavel.*

**Nästa FJÄLLKON kommer i Februari 1998.
Manus & Annonser till den tidningen ska vara
redaktionen tillhanda senast den 5 januari!**

Tidningen FJÄLLKON nr 5 1997

- * Tidningen utkommer med 5 nummer/år. Däremellan skickas aktuell information ut.
- * Medlemskap tecknas genom att sätta in 200:- på postgiro 833 53 62-3.
- * Annonsering med radannonser i tidning och info-blad med t.ex. "Köpes / Säljes" är gratis för medlemmar i Svensk Fjällrasavel.
- * För övrig annonsering hänvisas till vår expedition tel/fax 0141-700 82, eller under ovan angiven adress.
- * Samtliga artiklar i tidningen FJÄLLKON är författade av redaktionskommittén om ej annat anges.
- * Åsikter framförda i signerade artiklar delas inte automatiskt av Svensk Fjällrasavel utan är författarnas egna.
- * Tidningen får i korta drag citeras om källan anges. Eftertryck är dock förbjudet utan skriftligt tillstånd från Svensk Fjällrasavel.

ISSN 1401-7806
Utgivningsbevis PRV nr 21560
© Svensk Fjällrasavel
Tryckeriet Erik Larsson 1997

Fjällkon ska aldrig bli en museiangelägenhet!

Det samarbete som under år 1996, alltså vårt första verksamhetsår, etablerades mellan Statens Jordbruksverk och Svensk Fjällrasavel, fann rätt snabbt sina former.

Det slumpade sig helt enkelt så lyckligt att Jordbruksverkets direktiv från riksdag och regering angående bevarandet av hotade raser sammanföll med våra ambitioner att rädda fjällkon som en någorlunda ren ras.

När så personkemin mellan berörda parter också stämde, kom arbetet snabbt att löpa tämligen friktionsfritt.

Visst kan man som fri företagare ibland reta sig på att ett stort statligt verk, med betoning på både stort och statligt, behäftas med en tämligen stelbent byråkrati och att det inte bara är att slå sig ner runt ett kaffebord och lösa problemen som ibland uppstår. Men som sagt, detta till trots går arbetet bra och rutinerna fungerar.

Nu har emellertid orosmoln dykt upp på en i övrigt rätt klar himmel. Statens Kulturråd har av någon obegriplig anledning givit en rundhänt dusör för att ett par tjänstemän vid två av landets s.k. friluftsmuseer skulle kunna utreda huruvida dessa museer och andra med stöd av ett stort antal miljoner kronor skulle kunna ta över organiserandet och ledandet av bevarandearbetet för hotade husdjursraser. Med andra ord,

ansvaret för fjällkons och andra djurs framtid skulle läggas i knäna på museifolk. Låt vara att dessa också sagt att de vill ha samarbete med djurägarna.

Låt oss nu en gång för alla slå fast följande! Svensk Fjällrasavel leder nu och allt framgent avelsarbetet med fjällrasen, såväl de fjällnära som de vanliga!

Fjällkon ska aldrig bli en museiangelägenhet, utan har sin plats i vanliga bönders ladugårdar. Och vanliga bönder ska styra över aveln, direkt och utan mellanhänder, med sina kor.

Detta faktum, bland mycket annat, skiljer oss fjällkoägare från ägare till de stora raserna SRB och SLB. Vi styr själva över vårt avelsarbete.

Andra djurägare får vackert finna sig i att andra, kanske skrivbordsbyråkrater på andra sidan jordklotet, enbart med hänsyn till kortsiktiga ekonomiska vinningar bestämmer över vilka kor de ska ha i sina ladugårdar.

Det börjar likna växtförädlingen, där all utveckling ligger i händerna på internationella storföretag. Inte ens i den egna lilla trädgården tillåts man längre själv bestämma vilka sorter som får sås. Skrämande!

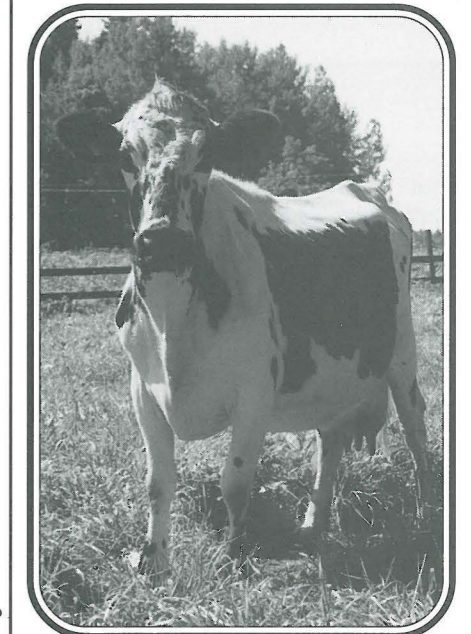
Alltså, mina vänner, låt oss slå vakt om om vår självständighet och vår direktdemokrati där medlemmen, utan omvägar till sin styrelse kan säga hur han eller hon vill ha det.

Vi har återtagit greppet om avelsarbetet med fjällrasen, och det greppet ska vi inte släppa.

Och vi ska inte rädas avelsdebatten. Vi kommer säkert att "få på pälsen" ibland av dem som tror sig veta bättre, men vi vet att vi slagit in på den rätta vägen i vårt avelsarbete.

Våra kritiker må besinna att avel med en liten rasspillra som vår aldrig kan drivas efter samma principer som gäller (eller tros gälla) för de stora internationella raserna.

Text: Patrik Gyllenhammar



Fjällkor på Elmia!



Att under 4 dagar blanda ihop en massa mjölkcor från olika besättningar kan man lätt tro ska leda till oro bland djuren, men så är det inte. Över 160 mjölkcor av olika raser finns utmed denna långa gång, och de ser väl ut att ha det skönt! Denna bild är tagen på kvällen när alla besökarna gått hem.

Svensk Fjällrasavel deltog med två fjällkor på årets Elmia-utställning i Jönköping den 22-25 oktober i år, vilket blev ett lyckat arrangemang.

Foto: Lennart Rosén

FÖRSTA GÅNGEN

Djur- och lanbruksutställningen på Elmia har en mångårig tradition, men aldrig förr har fjällkor deltagit. Därför tyckte vi inom Svensk Fjällrasavel att i år var det dags att medverka.

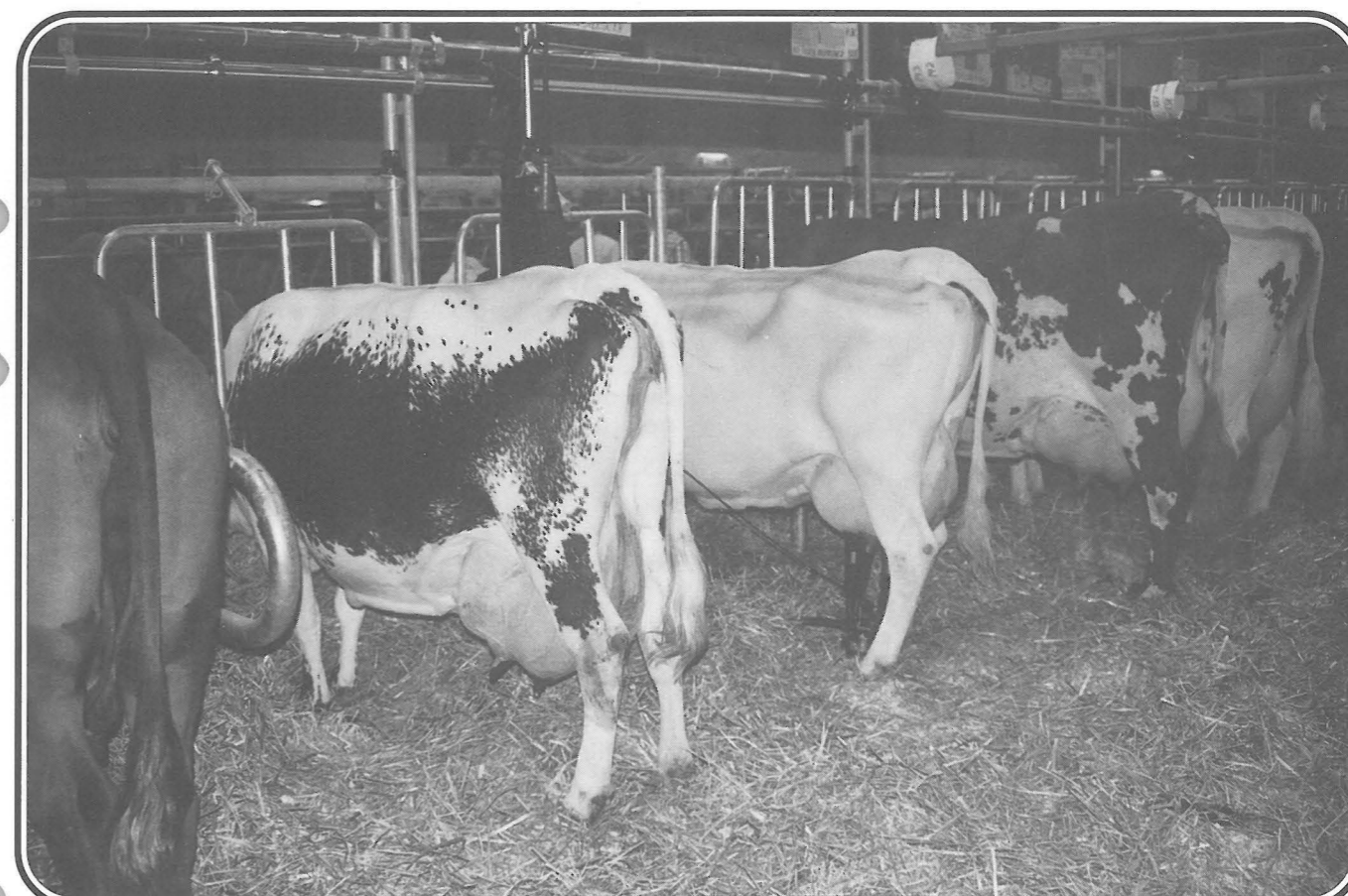
Även Rödkulleföreningen och SKB-föreningen deltog för första gången tack vare att vi anmälde vårt intresse. Förutom att vi visade våra fjällkor i en visningsring en stund varje dag, så hade vi även en informationsmonter som tildrog sig stort intresse. Tack vare Elmia så har medlemsantalet hittills ökat med ytterligare drygt

50 nya medlemmar vilket vi är tack-samma för. Utdelningen av informationsfoldrar och tidningar kommer dock säkert att inbringa ännu fler medlemmar framöver.

Vid Svensk Fjällrasavels monter på Elmia var det hela tiden intresserade som ville veta mer om fjällkor och avelsarbete >

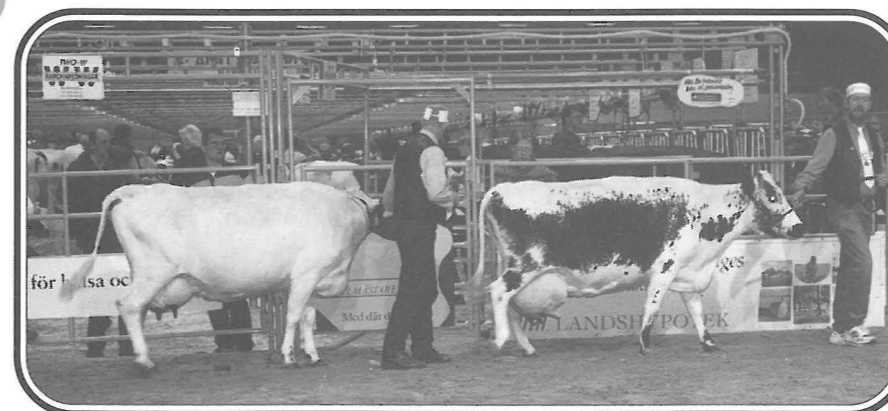


Fjällkor på Elmia!



Till Elmia hade vår fjällko-kollega Sven Blomberg med sambo Eva Hök från gården Översätra i Stora Skedvi i Dalarna kommit med två av besättningens fjällkor. Den svartsidiga till vänster heter 141 Molik och den andra heter 181 Stella. Värt att nämna är att Molik var en av utställningens äldsta kor!

Foto: Lennart Rosén



Här visas 141 Molik och 181 Stella upp för en intresserad publik runt visningsringen. Sven Blomberg t.h. leder Molik och Göran Ceder hjälpte till att leda Stella. (Vi kan nämna att Stellas mormor på 10 år producerade 4658 kg fett + protein!)

Foto: Lennart Rosén

141 MOLIK
* 891101

F 786 Maro M 71 Molik
MF 793 Figaro
Avk: 5,10 år 4988 kg mjölk,
266 kg fett, 185 kg protein

181 STELLA
* 1993

F 142 Ragnar M 84 Stella
MF 933 Kam
Avk: 2,1 år 4713 kg mjölk,
235 kg fett, 183 kg protein

En stor eloge vill vi ge Eva Hök för att hon hade klippt och putsat Molik och Stella så fint inför utställningen!

Fjällkorna & Jordbruksministern.....

På det välkända Nordens Ark i Bohuslän har, nu i september, vår jordbruksminister invigt starten för ett mångmiljonbygge som berör fjällkon. Ett lantrascentrum. Det blir säkert något som vi får anledning att återkomma till.

Jordbruksministern talade på invigningsdagen om förutsättningarna för lantraserna i det framtida jordbruket. Uppenbart är dock att hennes tilltro till lantrasernas produktionsförmåga och kommersiella funktion var obetydliga.

Det klonade fåret Dolly var mer i hennes smak. Hennes förtjusning över produktionsresultat av en mjölkko i Halland (ca 20.000 kg mjölk) var uppenbar. Vi som arbetar med lantraserna vet att möjligheterna med lantraserna i en ekonomisk produktion finns, men med politiker som är låsta i sina åsikter kan man inte diskutera.

Den kreativitet som krävs av bönder/småföretagare framöver behöver ett stort svängrum i samhället för att kunna utveckla sina affärsidéer. Om inte politi-

kerna inser detta kommer det att vara omöjligt att driva livsmedelsproduktion norr om Hallandsåsen. Det absolut största problemet framöver för en liten företagare inom mejeriområdet är myndigheternas regelverk!

Om fjällkorna överhuvudtaget ska ha sin chans inom ett kommersiellt jordbruk måste regelverket runt mjölkproduktionen både förenklas och förbilligas. Dyra och komplicerade kontroller av olika myndigheter gör situationen olidlig för en liten lokal producent. Vi har ju fåbodamas pastöriseringstvång som ett aktuellt problem.

Jordbruksministern avslöjade mycket tydligt sin inkompetens och intellektuella stelbenthet. En marknadsanpassning av livsmedelsområdet innebär bara de stora livsmedelsföretagens övertagande av marknaden enligt henne. Den småskaliga lokala produktionen gör sig icke besvär.

Text: Thomas Gunnarsson

Årsmöte i Värmlands lokalavdelning

Den 11 oktober var det dags för en tapper skara medlemmar i Svensk Fjällrasavel Värmland att samlas till föreningens andra årsmöte. Höstrusket till trots tinade vi dock snabbt upp tack vare de vackra omgivningarna.

Årsmötet inleddes nämligen genom ett besök på den gamla finngården Tiskaretjärn beläget i vad som numera är naturreservat. Gården drivs av föreningen Ekosofia och till dess fyrbenta invånare hör bl.a. några rödkullor, några fjällkor, värmländska skogsfår och grisar. De senare valde dock att gömma sig vid vår ankomst.

Själva årsmötet genomfördes i god ordning på Ritzmans Vårdshus i Gräsmark. Till styrelse för lokalavdelningen valdes Anne-Maj Christensen, Tove Undin och Sven-Olof Bergström. Anne-Maj, som driver mjölkproduktion med ett tiotal fjällkor i sin besättning, kommer fortsättningsvis att fungera som lokalavdelningens ordförande.

Styrelsen planerar nu att genomföra bl.a följande aktiviteter under det kommande verksamhetsåret:

- * Möte kring avelsfrågor på naturbruksskolan Lillerud.
- * Utflykt till Lurö i Väner.
- * Deltagande på Lillerudsdagarna
- * Deltagande på Kvarmdagen i Stöpafor.
- * Samåkning till Svensk Fjällrasavels årsstämma 1998.

Hör gärna av Dig om Du vill komma med eller har idéer!

Styrelsen vill också passa på att rikta ett varmt tack till Pahl och Solveig Hedén för deras insatser till fromma för den värmländska fjällkon.

Text: Tove Undin
Tel 0565-921 86

5 GENERATIONER FJÄLLKOR!

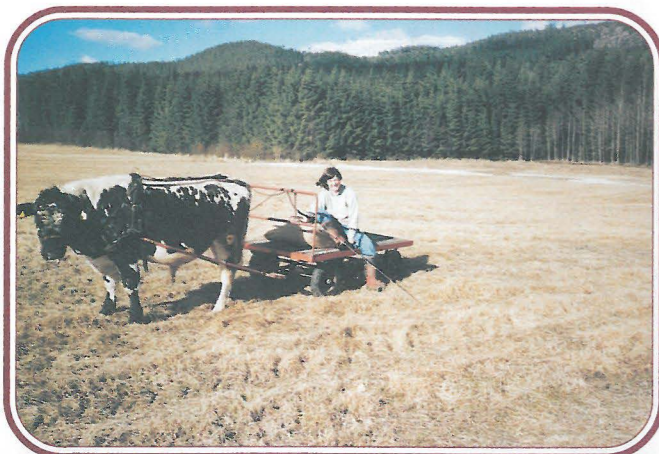


Här ser vi 5 generationer fjällkor hos Mårten Dahlberg på Mariebergs Gård, Bjärträ i Ångermanland. Fr.v. är det 84 Lorella * 1986 (F 72 Lager), 172 Lorina * 1991 (F 6738 Mast), 203 Loxy * 1993 (F 156 Artell), 243 Luva * 1995 (F 6753 Bistro) och Lillkalven * 1997 (F 2017 Lasse). 84 Lorella har 12 levande ättlingar för dagen och Lorellas mor köpte gårdens förre ägare in i mitten på 50-talet!
Foto: Anna Pernan



Barn & kalv på Skattegården, Påverås utanför Falköping önskar God Jul!

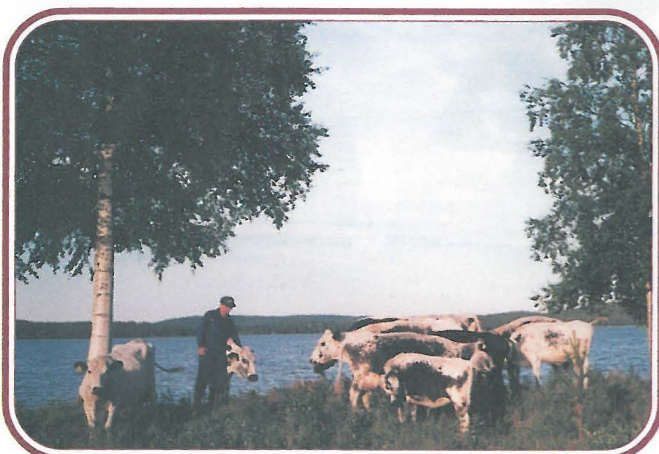
Bilder från familjealbumet.....



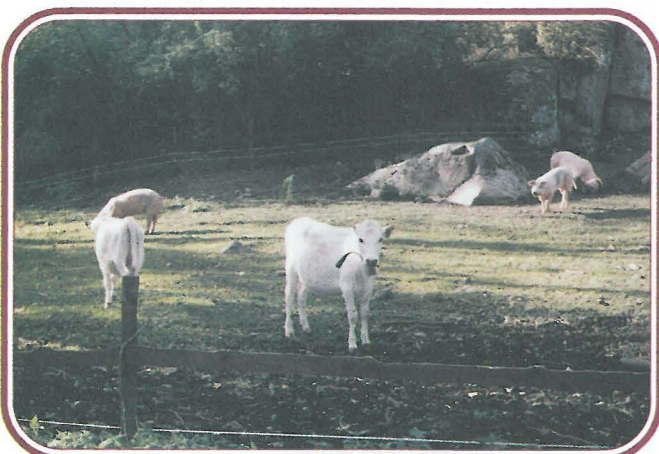
Tove Undin är ute och kör med fjällturen Rasmus våren 1997.
Foto: Henry Undin



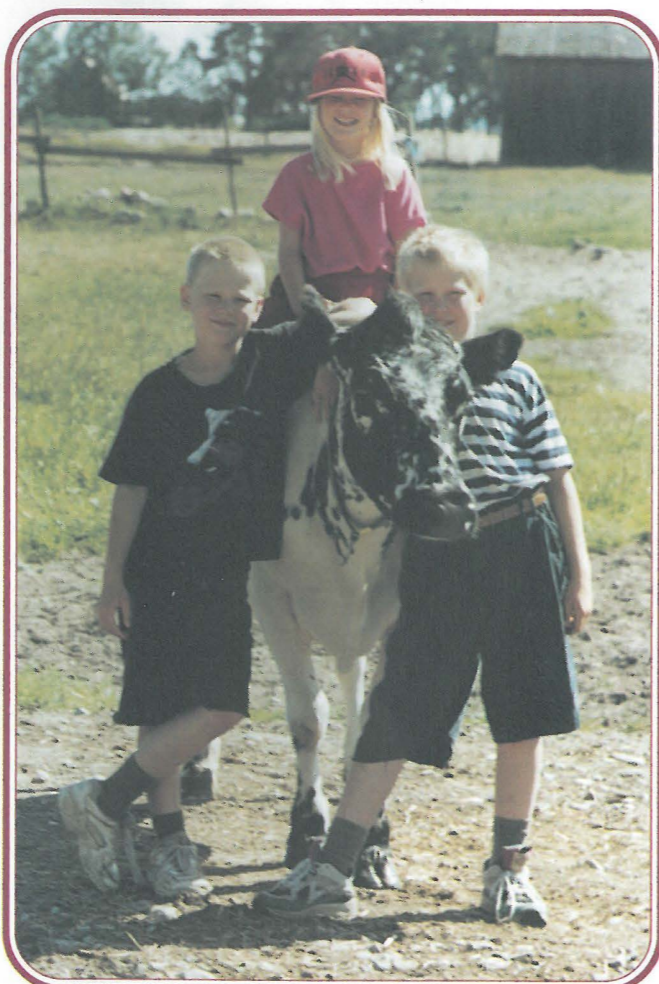
Kviggrupp vid Görshorva, Mjölby 1997.
Foto: Joachim Gustavsson



Fjällkvigor som alla är döttrar till fjällturen 157 Lirken.
Foto: Erland Jonsson



Fjällkalvar och grisar tillsammans i Görshorva.
Foto: Joachim Gustavsson



Barnens favorit - en fjällraskviga!
Foto: Eva & Ronny Olsson

Fjällrasens avelshistorik

Del 3

(Fortsättning från föregående nummer!)

AVELSCENTERTÄVLINGARNA 1908-1910

1908 drar man igång nya tävlingar för att kunna utse avelscentra för tiden 1910-1915. 32 besättningar anmäler sitt intresse för att få vara med alltså fyra gånger så många som 1903, men den här gången godkänns inte alla för deltagande i tävlingen. Endast 18 stycken får nåd inför ögonen på urvalsnämnden och det var följande besättningar;

Län	Gård	Postadress	Ägare
Kopparbergs	Änge	Nås	Stora Kopparbergs AB
Gävleborgs	Nysveden		O. Olsson
Västernorrlands	Nytorp	Arbrå	A. Liljedahl
	Backe	Backe	Kramfors AB
	Graninge bruk	Graninge	Graningeverkens AB
	Hångsta	Fränsta	J. Fannqvist
	Merlo	Skönvik	Cl.G. Norström
Jämtlands	Strömnäs	Frånö	Strömnäs AB
	Böläsen	Oviken	S. Jönsson
	Funäsdalen no 32	Funäsdalen	H. Fundin
	Kälen no 5	Krokom	E. Larsson
	Rösta	Tång	N.O. Olsson
	Trollsåsen	Näliden	P.O. Olsson
Västerbottens	Tullus no 2 & 4	Näliden	N. Nilsson
	Tullus no 6	Näliden	N. Olsson
	Valne no2	Näliden	N. Olsson d.y.
	Brattby	Spöland	E. Westerlund
Norrbottens	Norrgården	Boden	N.E. Nordlund

Storleksmässigt såg det ut enligt följande den 1/11 1910:

Besättning	Åker	Tjurar	Kor	Kvigor	Kvigkalv	Tjurkalv
Änge	80 ha	4	42	6	13	4
Nysveden	10,5 ha	1	9	2	2	3
Nytorp	25,5 ha	3	13	8	3	3
Backe	32 ha	4	21	3	6	3
Graninge	100 ha	2	36	7	5	5
Hångsta	11,7 ha	2	12		4	
Merlo	56 ha	4	44	4	10	
Strömnäs	37,5 ha	2	24	4	2	3
Böläsen	38,2 ha	5	21	3	3	
Funäsdalen	13 ha	3	11	1	1	1
Kälen	36 ha	2	14	8	3	3
Rösta	12,1 ha	2	11	5	7	4
Trollsåsen	29 ha	5	14	10	6	2
Tullus no2o4	33,5 ha	3	19	4	3	2
Tullus no6	18 ha	2	15	2	3	2
Valne	30 ha	5	19	8	6	1
Brattby	27,5 ha	2	23	8	5	2
Norrgården	15 ha	1	12	3	4	4

Urvalsnämnden bestod denna gång av följande tre herrar: J.F. Broman, Östersund, E.J. Ekelund, Stockholm, och E.O. Arenander, Uppsala. Till avelscentrum föreslogs följande besättning.

ÄNGE

Stammen vid Änge har blivit bildad till stor del genom inköp av fjällkor under åren 1903-08 från det av ålder kända avelsområdet för fjällras inom Västerdalarna, huvudsakligen från socknarna Äppelbo och Transtrand. Några kor är även köpta från Jämtland. Även tjurarna kom till stor del från dessa socknar, bland annat användes tre söner till Tor kp 52 nämligen Frej R1208 född 1899, Loke R1211 född 1902 och Tor R1212 född 1902. Även ett par lokala tjurlinjer användes. 1905 köptes en tjur Pricken

R1222 född 1904 från P. Olsson, Torsta i Jämtland efter Majus jt535. Ytterligare en jämtlandstjur, Lust född 1905, köptes in och användes. Tjuren Svenske född 1903 blev den siste tjuren som stammade från Kopparberg.

Efter honom köptes tjuren Glanser R84 från Trollsåsen den 10/12 1908 och så kom Puke-linjen till Änge. Glanser var ju efter Kalle Glader 2 R48. Den 1/7 1910 köptes tjuren Rex 11 av Rösta R220 från Rösta Avelscentrum, även den ur Pukelinjen.

Under tävlingen tjänstgjorde även tjuren Butter R1242 från veterinär F. Falk, Dala-Järna som kom ur en annan Jämtlandslinje, nämligen den senare omnämnda Frej R18 från Häggen i Oviken.

NYTORP

Stammen vid Nytorp bildades i huvudsak under första decenniet på 1900-talet genom inköp av kor och kvigor från Jämtland. N.O. Olsson på Rösta Avelscenter hjälpte till med inköpen för att få bättre härstamning och avkastningsanlag.

1906 köpte man även dåvarande stamtjuren vid Rösta Avelscenter Rex R63, den välkände Piffensonen, och därigenom kom Pukelinjen till besättningen.

Visserligen köptes senare tjuren Hero från Tullus Avelscenter efter Essen R93 ur Tullus-stammen, men då han var "oduglig till avel" så blev det Pukelinjen hädanefter.

Under tävlingstiden tjänstgjorde Tage R1179 från Rösta efter Radix R62, en Piffenson. På avelsdjursauktionen i Gävle i juni 1910 köptes den mycket vackra tjuren Grev-Rex av Trollsåsen R1189, en tjur som var linjeavlade på Pukelinjen i det att Piffen var både farfars far och morfar.

BACKE AVELSCENTER

Stammens bildande är tidigare redogjort och intet nytt är att tillägga. Under tävlingstiden tjänstgjorde tjuren Frigge R607 från Tullus Avelscenter som var linjeavlade på Pukelinjen i det att helbröderna Piffen och Kalle-Glader 2 var morfar respektive farfar till tjuren och därmed slutade de egna tjurlinjerna på gården.

MERLO AVELSCENTER

Stammen har sedan avelscenter-tävlingen 1903-05 blivit kompletterad med inköp av kor från dels Medelpad men framför allt från Jämtland.

Man köpte djuren i Ovikenområdet där många fina fjällrasbesättningar fanns och dessutom en fungerande kontrollförening. Första tjuren ur Pukelinjen kom 1906, Greven efter Greve-Glader R52, den minst kände sonen till Kalle-Glader 1 R15 och allt-

så halvbror på fädernet med Piffen och Kalle-Glader 2. Som stamtjur under tävlingen tjänstgjorde Rask R609, en Piffen-sonson som dessutom hade Kalle-Glader 1 som morfar.

STRÖMNÄS

Stammens bildande: Under senare delen av 1880-talet bestod besättningen av till större delen kullig boskap mest inköpt från Jämtland, men även behornad boskap från Finland fanns.

Ingen organiserad avel bedrevs. 1895 och 1896 inköps tjurarna Olle och From av fjällras från Västerbotten och Jämtland. 1898 köps tjuren Nobel från Näliden i Jämtland vilken blev avgörande för besättningen då hans söner Nobel 2 och 3 senare användes till stamtjurar och sedan fick två söner till Nobel 3 fortsätta tjänsten som stamtjurar.

Ur stammen utgallrades 8 stycken otypiska kor och det inköptes 8 stycken från Ovikenområdet i Jämtland. Som stamtjur anskaffades 1909 tjuren Manne R641 från Mattson i Överbys avelscenter, en tjur linjeavlade på Puke 2 R81 (en Piffenson) som var både farfar och morfar. Den sista Nobeltjuren såldes till tjurföreningen i Vibygerå och så var den tjurlinjen borta från besättningen.

BÖLÅSEN

Stammen är i stort bildad inom sig själv men har blivit kompletterad med fina djur från flera gårdar i Oviken, i synnerhet Häggens gård ägd av Erik Gabrielsson av gammalt känd för sina goda kor.

Tjurar som varit betydelsefulla för besättningen är Blom jt265 från Långå Härjedalen och hans son Frej R18 från Häggen. Frej blev särskilt känd för sina döttrars höga avkastning.

Vidare Frejs son Rolig R46. Dessutom kan nämnas Oden jt852 samt

Tomte jt703 samt dennes son Tomte 2 R153.

Som stamtjurar har tjänstgjort Tomte 2 och Mårten R174 från Mattson i Överbys avelscenter som har Piffen som farfarsfar och morfar. Dessutom inköptes från Rösta avelscenter tjuren Rex 10 av Rösta R219 efter Lycke-Rex som var en sonson till Piffen. Från den egna besättningen har även tagits tjuren Näsen av Bölåsen R239 efter Oden jt852.

FUNÄSDALEN

Besättningen kommer ifrån trakten och hade sedan länge funnits på gården. På senare tid har den kompletterats med djur från den fina Sommarlövfamiljen på Långå gård i Härjedalen, samma Långå som även Bölåsen haft beröring med.

De tjurar som haft betydelse för besättningen är Bellman, stamtjur i Funäsdalen i slutet på 1890-talet, hans son Hampus jt333, samt dennes son Fjäll R57. Som stamtjur under tävlingen tjänstgjorde Fjälls son Frej R95. Alla utom Bellman födda inom besättningen.

RÖSTA

Stammens bildande finns tidigare redogjort. Som stamtjur har under tävlingen tjänstgjort tjuren Lycke-Rex R111 efter förre stamtjuren Rex R63 som var en son till Piffen. Mor till Lycke-Rex var den vackra kon Lycka R67 född hos Per Andersson Iffelnäs, Hallen och inköpt till Rösta.

TROLLSÅSENS AVELSCENTER

Stammens bildande är tidigare redogjort. Under tävlingstiden har som stamtjurar tjänstgjort Lycke-Rex R111 (vintern 1908) och Greve R109, en Kalle-Glader 2-son med Piffen som morfar.

Grev-Lambert R204 efter Lambert R81 som var en Kalle-Glader 2-son. Grev-Lambert var även halvbror med Greve då de hade samma mor, 16

Grevinna R122 född hos Mattson Överbyn. From-Rex R275 efter Lycke-Rex med Kalle-Glader 2 som morfar samt reservtjuren Danglans R215 efter Glanser R84 en Kalle-Glader 2-son.

i avelscenterbesättningarna så är det en stor dominans av Pukelinjen och det verkar inte som om urvals-nämnden eller någon annan i rasens avelsledning har något att invända mot detta faktum. Tvärtom ser man

Fundin Funäsdalen. Tullus avelscenter som var med i andra tävlingen men tappade sin status som avelscenter hade ju också en egen tjurlinje som man behållit i besättningen. Under tävlingen hålls Lilje R205 ef-



Detta är besättningen vid Norrgården 3 km från Boden ca år 1908, där man på 15 ha hade 12 fjällkor.

NORRGÅRDEN

Besättningen stammar dels till största delen från Norrbotten samt från Jämtland. Norrbottensdjuren är inköpta från olika bättre besättningar som bedrivit planlagd avel en längre tid.

Inom besättningen har även använts en tjur från Jämtland, Togo från Valne. En kviga är inköpt från Rösta avelscenter samt ytterligare en kviga från Jämtland.

Som stamtjur tjänstgör tjuren Lambert R87 en Kalle-Glader 2-son från Trollsåsens avelscenter.

Av de ursprungliga fem avelscenterbesättningarna så bortfaller Överbysbesättningen som inte deltar i tävlingen och Tullus no 2 & 4 som tappar avelscenterstatusen p.g.a andra orsaker som vi ska återkomma till.

De tre övriga får fortsätta och till den skaran fogas ytterligare 7 stycken besättningar så att man 1910 har 10 stycken fungerande avelscenter inom fjällrasen.

Som tydligt framgår av djurmaterialet

genom raderna hur man ser positivt på att det blir en stor likhet mellan besättningarna och avelscenter-nämnden rekommenderar utslaktning av flera tjurar som inte "följer typen".

Man får förmoda att samma nämnd var behjälplig vid anförskaffandet av den nya tjuren och då gärna från det godkända materialet från andra avelscenter besättningar.

Detta ska vi inte förvåna oss över, det var så man gjorde, man ville "konsolidera rasen" med goda anlag och man tyckte att Överbystammen med sin Mutterfamilj ur vilken Pukelinjen kom var den absolut yppersta som rasen kunde erbjuda.

Vi ser ju att en del andra tjurlinjer kommer till, det är Frej från Häggen R18 som förekommer på Änge och Bölåsen men inte värnas trots goda vitsord om avkastningen.

Det är Tomtelinjen och Odenlinjen på Bölåsen som finns kvar vid utgången av den andra tävlingsperioden, samt Frej R95 från Funäsdalen hos Halvar

ter Albion R31 som stamtjur, men man råkade ut för det inte ovanliga fenomenet när man driver linjeavel långt (inavel), att det började dyka upp negativa anlag och man hade stegrande problem med att få korna dräktiga.

Av de 8 tjurar som såldes från centret till avel under 1908-10 så fick tre slaktas p.g.a. sterilitet och två p.g.a. tröghet. Varför nämnden säger; "Då det ådaläggs inom besättningen befintliga anlag till ofruktsamhet så anser sig nämnden icke för närvarande trots det samvetsgranna sätt varpå allt skötes kunna föreslå Tullus no 2 & 4 till Avelscenter".

Det som skedde var då ingen katastrof. Man hade gott om material att avla med, men det var synd att ytterligare en tjurlinje inte gick att rädda kvar inom avelscenterverksamheten då den var så att säga lika inavlade som Pukelinjen och därmed kunde matcha denna när de möttes.

För vi ska ha klart för oss att Puke linjen var hårt inavlade och det var därigenom den fick så stort genomslag på avkomman. När man an-

vände en Puketjur på en obesläktad lantras/fjällko så var Puketjuren fullmatad med homozygota anlag (dominanta) varför dennes anlag ofta blev de som fördes över till avkomman.

Flera besättningar köpte ju också kor eller kvigor från Överbystammens Mutterfamilj och sedan en tjur ur Pukelinjen och gjorde "egna" Överbydjur t.ex. Trollsåsen.

Däri ligger förklaringen till att Pukelinjen kom att få sånt enormt inflytande på fjällrasen.

Men det är ännu bara 1910 och fortfarande finns det andra aktiva tjur-linjer i användning men i och med utökningen av antalet avelscentra och det därpå hållna koantalet 213 stycken år 1910 mot 104 stycken 1905 så börjar redan nu avelscentren att få stor betydelse. Märk väl att

man sålde tjurar efter alla kor. Det var inte bara de bästa korna som räknades till potentiella avelsdjur.

Det var bland annat därför man ville ha en "konsoliderad stam" så att alla kor i besättningen skulle föra de "goda" anlagen vidare.

Idag skulle vi ju inte göra på samma sätt utan haft fler besättningar igång och ta de bästa korna från dem som avelsdjur.



Stamtjuren Lilje Jmt 1101 vid Tullus avelscentra. Han var född den 13/1 1907, vit och rödtecknad. Som synes så tjänstgjorde han inte bara som betäckningstjur!

Fjällkonamn

Inom fjällrasen finns en hel del namn på kor genom tiderna. Bara genom att titta tillbaka i stamböckerna från åren 1892-1937 så finner man att uppfinningsrikedomen vad gäller namn på kor var stor. Vi ska nu fortsätta att presentera ett 30-tal namn, och denna gång sådana som börjar på bokstaven F.

Fager, Fagerblom, Fagerlind, Fagerlin, Fagerhull, Fagerros, Fagra, Fana, Feja, Fika, Faxe, Fikon, Fina, Finetta, Finkulla, Fiorella, Fanny, Fjälla, Fjällfin, Fjällblom, Fjällgås, Fjällin, Fia, Fjällhull, Fjällripa, Fjällros, Fjällblomster, Fladdra, Flamma, Flinga, Flisa, Floda, Flora, Florence, Flossa, Framma, Freda, Fregås, Freja, Frigga, Fromma, Frulin, Fröjda, Fröken, Fura, Fägna.

UTFODRING AV FJÄLLKOR

DEL 1

FÖRUTSÄTTNINGAR

Vi ska i detta och kommande nummer av Fjällkon ta upp lite funderingar kring utfodring, ett ämne som många medlemmar efterfrågat. Vad som är en framgångsrik och ekonomisk utfodring varierar en hel del från gård till gård, och en del av de faktorer som spelar roll är dessa;

1) Djurmaterialet (om man har en ny och oprovad besättning eller om man har en väl inarbetad som man känner väl till och hunnit avla fram efter eget huvud).

2) Bonden själv. Är man intresserad av utfodring och djurskötsel eller är man en "utebonde" eller en "maskinbonde".

3) Bondens utbildning eller fortbildning. Har man lantbruksutbildning eller har man skaffat sig teoretiska kunskaper via studiecirkel och litteratur, eller är man självlärd med eller utan "koöga"?

4) Miljön i stallet och på betet. Hur är ladugården? Är ventilationen tillräcklig? Är vattnet bra? Kortbås- eller långbåsladugård? etc.

5) Foderkvaliteten. Är den jämn och hög eller varierande? Eller i värsta fall jämn och usel? Kan man ge obegränsad fodergiva? Finns ensilage? Odlas egen foderspannmål och hur är kvaliteten där? etc.

6) Betesperioden. Finns det nog med bra betesmarker för korna? Ligger de långt borta eller nära? Används skogsbete? Finns det bra vatten på betet? etc.

7) Är gården Kravansluten? (Innebär minst 50% torrsbstans (ts) grovfoder och max 5% inköpt foder som inte är Kravgodkänt).

8) Tiden. Finns det en eller flera personer på gården som kan ägna djuren tid eller är tidsbrist ett konstant problem?

Naturligtvis finns det även fler saker som spelar roll, men de som angivits här bredvid är väl alla att betrakta som betydelsefulla generellt sett.

RÄTT PÅ EN GÅRD - FEL PÅ EN ANNAN

Vi vill med denna uppräknig direkt försöka peka på att det som är rätt på en gård inte behöver vara det på en annan gård eftersom vi har så olika förutsättningar på våra gårdar.

Exempel:

På gård 1 är bonden ensam med en omodern ladugård som kanske inte har den bästa miljön och har svårt att hinna med både skötsel av gården, skörd och djuren. Där kan 5000 kg ECM (energikorrigerad mjölk) vara en stark prestation.

På gård 2 är ladugården i bra skick och det finns gott om folk på gården och besättningen är gammal. Då kanske samma mjölmängd är mindre imponerande. Återigen om gård 2 är Kravansluten så kommer 5000 kg ECM i en annan dager.

På gård 3 är kraftfodergivan starkt begränsad och där kanske 5000 kg ECM är ett tecken på utmärkta djur. Med det sagt att avkastningen inte alltid är ett rättvist mått på bondens eller djurens kvalitet, så ingen ska känna sig eller sina djur utpekade.

VIKTIGT MED INTRESSE

Ändå finns det saker som är generella och kan sägas spela en viss roll för oss alla. Ett av dem är intresset, för om man har intresse för djur och utfodring så spelar övriga faktorer mindre roll. Kunskap kan man skaffa sig. Miljön går att förändra. Skörden kan organiseras osv. >

ANALYSERA GROVFODRET!!

Den viktigaste generella punkten som gäller oss alla, oavsett situation och grunden för en ekonomisk mjölkproduktion, är att man vet vilket näringsinnehåll grovfodret har.

Har man inte analyserat kons viktigaste och största foderpost så är det lätt att hamna fel i vilken foderstat som helst.

Speciellt lurigt blir det ju om man siktar på en hög produktion då kon helt naturligt blir känsligare för obalanser i foderstaten.

VARIATION PÅ LIKVÄRDIGA SLÄTTERVALLAR

För att visa hur stor variationen kan vara på synbart likvärdiga vallar så ska vi exemplifiera med två foderprover från en och samma gård;

Båda proverna i följande exempel kommer från vallar som såg "bra ut" med liten ogräsmängd och jämna i utveckling och beskaffenhet.

Båda vallarna hade gödslats samma dag på våren med med 80 kg kväve (N) i form av NPK 20-5-9. Klöverandelen var ungefär lika stor trots att en vall var en 3:arsvall och en var en 1:a årsvall.

Slätterdatum för 1:a årsvallen var den 23/6 och 3:e årsvallen den 24/6. Båda fälten fick ligga i nästan exakt 2 dygn och förtorka innan skörd (ensilering). Resultaten borde alltså rimligen vara ganska lika, men se i tabellen här ovan!

Som synes var ts-halten väldigt lika. Även värdena för kalcium och fosfor skilde i praktiken försumbart. Men energi- och proteinmässigt var det helt olika foder!

Vall	%ts	MJ/kg ts	Smb.rpt/kg ts gram	AAT gram	PBV gram	Kalcium gram	Fosfor gram
1:a	67	10,8	76	71	-7	5,1	2,3
3:e	69	9,8	97	68	20	4,9	2,1

För att matcha 1:a årsvallen behövdes i det här fallet ett sojtillskott till korna, och för matcha 3:e årsvallen fick ordinarie kraftfoder bytas mot Elit för att kompensera det klart lägre energiinnehållet.

Det hade inte gått bra att använda samma kraftfoderblandning till de båda foderpartierna trots att de för ögat verkade helt likvärdiga både vid skörd och utfodring!

ÅTERIGEN - ANALYSERA MERA!

På den här gården drog man bl.a. efter detta den lärdomen att foderanalys är nödvändig från alla skördade fält. Analysen måste ju stämma med det man sedan utfodrar med.

Om man har plansilo eller tornsilo så kan man lättare jämföra ut skillnader från olika vallar än då man gör rundbalar. Då kan varje enskild rundbal variera i näringsinnehåll. Det gäller också att hålla reda på vilket fält varje enskild rundbal kommer då man utfodrar på vintern och har olika analyser som bakgrund.

Inget system är så känsligt som rundbalssystemet då ensileringprocessen från bal till bal kan vara olika beroende på hur man lyckats med plastningen.

HUR TAR MAN UT PROVET PÅ BÄSTA SÄTT?

Ett sätt är att innan skörden gå snett över fältet och ta en liten

näve ur varannan, var tredje sträng. Det här med att komma ihåg att ta en näve ur varje lass kan lätt misslyckas, det händer hela tiden saker som gör att man glömmer.

Har man en plansilo eller tornsilo är ett säkert sätt att ta ut borrhov ur det färdigensilerade fodret. Borr brukar man kunna få låna av husdjursföreningen.

Ska man analysera rundbalat foder är det säkrast att ta ut prov från ett par, tre balar och på olika avstånd från kärnan.

Är fodret långt kan det vara lämpligt att klippa det i kortare längder och blanda väl. Lagom mängd brukar vara ungefär en halv plastkasse.

Prov från hö ska givetvis också tagas på många olika ställen i strängen före skörd eller på höskullen. Likaså ska man analysera olika höpartier/vallar var för sig eftersom även de kan skilja sig markant precis som i ensilageexemplet vi nyss nämnde.

ANALYSERA ÄVEN SPANNMÅLEN

Har man egen spannmål är det en god investering att även analysera denna. Har man både grovfodret och spannmålen analyserad så är det sedan lätt att välja rätt kraftfoder att komplettera med.

Kostnaden för en foderanalys ligger på ca 500:-/st.

Vill Du ha hjälp med att ta analyser och räkna ut foderstater så ska man kontakta husdjurs-

BEVARANDEARBETET I ETT LOKALT OCH INTERNATIONELLT PERSPEKTIV

Det arbete för att bevara den svenska fjällkon som bedrivs ute i våra ladugårdar, av vår förenings styrelse i samarbete med Svensk Avel, Jordbruksverket och Världsnaturfonden, är påtagligt jordnära och handfast. Det handlar om att skaffa fram nya tjurar för spermproduktion, föda upp hondjur, skapa opinion och ge information bland mycket annat. Detta arbete är fantastiskt för alla som berörs av det, och varje krona som satsas avsett ett synbart resultat. Ingen kan säga att vi inte gör vårt allra bästa för att nå målet; Fjällkon kvar på båspallarna. Så långt är allt gott och väl.

Men det finns en annan sida av saken också, och som kanske inte är lika uppenbar för gemene man, och det är det internationella bevaranderarbetet för att värna om den biologiska mångfalden. Under tecknad var i september med på ett möte i Stockholm mellan representanter för Jordbruksverkets miljöenhet och regeringen bl.a. Det yttersta syftet med mötet var att presentera Jordbruksverkets rapport till EU med svar på ett antal frågor. Här följer i stort de frågeställningar som besvaras i rapporten;

* Offentliga och tillgängliga informationssystem med uppgifter om djurgenetisk diversitet?

* Aktiviteter för karaktärisering av husdjursraser?

* Åtgärder för levandebevarande av husdjursraser?

* Dito för bevarande av sperma och embryon?

* Åtgärder för nyttjande av den djurgenetiska mångfalden?

* Nationella prioriteringar och visioner inom området?

I anledning av den sista frågan fick jag en möjlighet att presentera vår förenings visioner. Jag framhöll att vårt avelsprogram i sig utgör en vision så god som någon, men för att kunna förverkliga dessa krävs det ett långsiktigt ekonomiskt stöd samt att myndigheter inte lägger onödiga hinder i vägen för dem som vill ansluta sig till arbetet för fjällkon.

En rent konkret åtgärd vore om Jordbruksdepartementet gav fjällrasen och andra mjölkproducerande hotade raser (rödkullan) en del av den nationella kvotreserven, vilket skulle möjliggöra för nystartade djurägare att komma igång med verksamheten. Några löften om detta utställdes inte, vilket inte heller var väntat. Men frågan, som redan tidigare var väckt, fick måhända en knuff framåt.

Man kan naturligtvis som bonde tycka att mycket av det som görs i de stora internationella sammanhangen, t.ex. EU:s satsningar på databaser och liknande, inte har så mycket betydelse när det gäller att rädda djur, att kor kan dö trots alla internationella konferenser. Och javisst, nog är det vi som gör grovjobbet med vårt dagliga slit i ladugårdar och på fält. Men utan den internationella delen av bevaranderarbetet för skydd av hotade raser skulle vi knappast kunna bedriva den verksamhet vi har idag. Och då skulle kanske fjällkon försvinna likt förbaskat. Ty, faktiskt är det så, att utan pengar, inget skydd för fjällkon, och de pengar vi arbetar med är till stor del en del av EU-ländernas gemensamma satsningar.

Text: Patrik Gyllenhammar

föreningen som oftast har de duktigaste rådgivarna, men även hushållningssällskapen och lantbruksenheterna på länsstyrelsen kan ha foder-rådgivare av klass.

Vill Du ha hjälp med en enklare typfoderlista så kan Len-nart på Svensk Fjällrasavels expedition hjälpa Dig när Du har analyserat Ditt foder.

INDIVIDUELL FODERSTAT FÖR VARJE KO

Den kanske mest spännande foderrådgivningen Du kan få är något som kallas för "Individfoder", en specialtjänst som husdjursföreningarna erbjuder.

Då kommer en rådgivare hem till Dig en gång i månaden och tillsammans går Ni igenom utfodringen ko för ko. Om man börjar med att tillsammans gå ut och titta på korna och göra en del anteckningar om hull och annat relevant så ger individfoderrådgivningen en god utdelning.

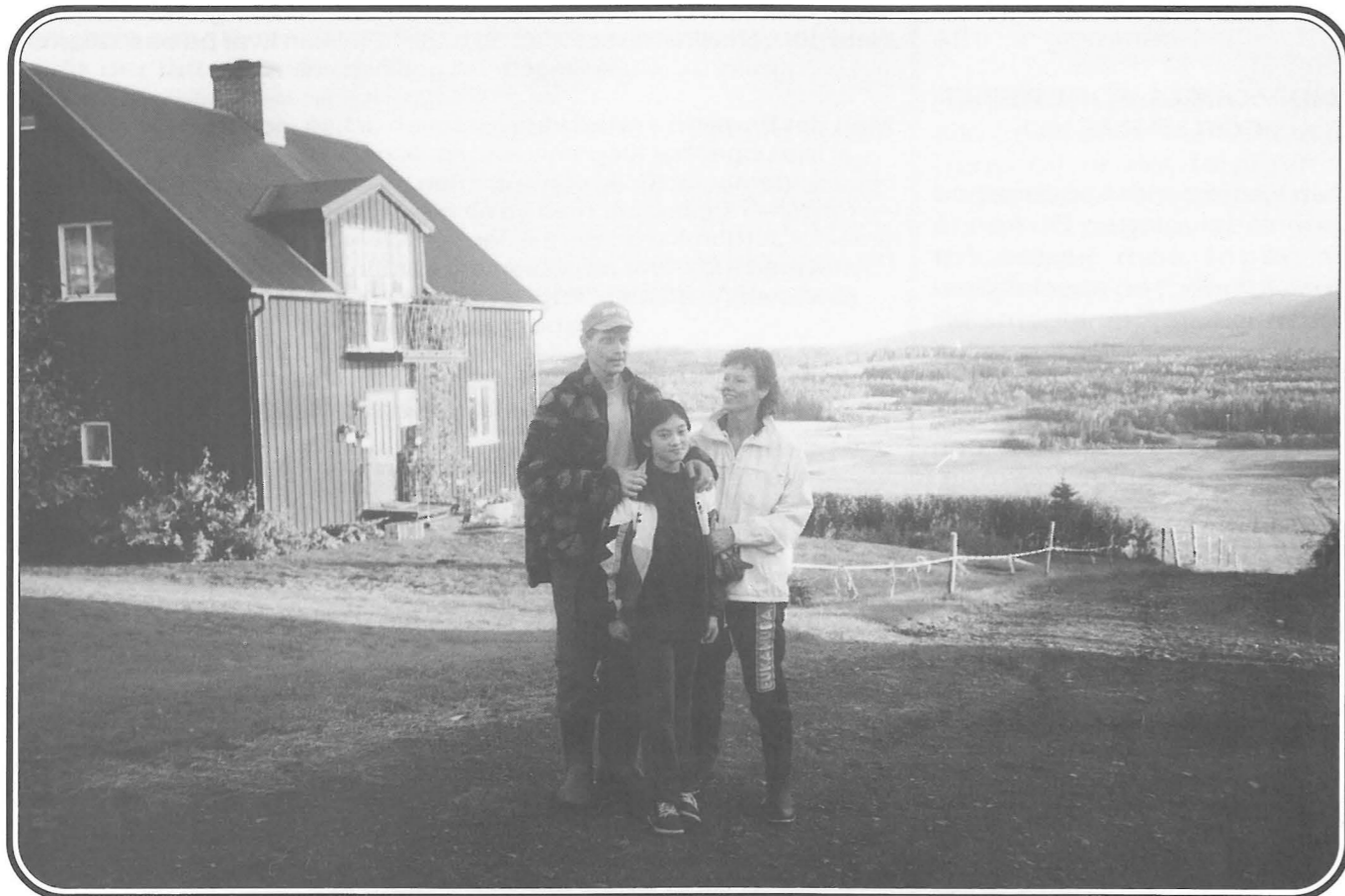
I Individfoderprogrammet kan Du även se det ekonomiska utbytet på Din utfodring och hur det ändras beroende på hur Ni ändrar i foderstaten. Kostnaden visas i kronor/kg ECM.

Sammanfattning:

För att erhålla bästa möjliga ekonomiska utbyte i mjölkproduktionen så ska man analysera sitt foder så att man har en utgångspunkt att räkna foderstat ifrån.

Med en foderstat, som följes vid utfodringen i ladugården, kan man tjäna många kronor. Att utfodra på måfå går inte i dagens läge med de stora kostnader som både grovfoder, spannmål, kraftfoder m.m. är behäftade med. I nästa tidning ska vi fortsätta med utfodrings-exempel m.m.!

GÅRDSBESÖK VID BÅNGÅSEN



Familjen Ekerfalk vid Bångåsen har en vacker utsikt över bygden från sitt hus.

NYA FJÄLLKOENTUSIASTER BEHÖVS

En näring behöver alltid ett kontinuerligt tillskott av människor utifrån. Därvidlag är inte jordbruket något undantag för även här behövs människor som inte är fast i gamla vanor utan kan se med fräscha ögon på saker och ting.

Särskilt verkar det gälla för fjällrasen eftersom alla etablerade bönder "vet att fjällkor inte går att leva på". Det är slående att se hur många av fjällrasens besättningar som står hos bönder som inte är födda på gården utan har köpt den eller arrenderar den.

Därför är det särskilt roligt att få berätta om en ny familj i fjällrassverige och det är Kent och Gudrun

Ekerfalk med dottern Cecilia som sedan 1992 bor i Bångåsen och brukar gården Bångåsen 8:1 på totalt 139 ha varav 16 ha åker i ett skifte. Ytterligare 6,5 ha åker arrenderas.

GAMMAL BONDEBYGD

Bångåsen är en by i Offerdals socken, en klassisk Jämtländsk bondesocken strax norr om Storsjöbygden. Här har jordbruket gamla anor och det är även idag bland det mest kotäta området i Jämtland.

Här finns idag många besättningar på 50-60 kor och "jordhungern" är stor. Mitt i detta område finns Ekerfalks 16 korsbesättning med fjällrasdjur.

Ekerfalks är nästgranne med Elov Elfsgård där fjällturen 29 Ise var född och Kent berättade att Elov brukade komma och titta på korna de första åren medan han orkade. Elov var så glad för att det åter fanns kor av "rätt sort" i Bångåsen.

VÄL BEMÖTTA

Kent och Gudrun har rört på sig en del innan man 1992 av en slump fick se annonsen om gården i tidningen Land. De har bott på olika ställen från mellansverige ända upp till Kiruna, men nu känner de sig hemmastadda i Bångåsen.

På min fråga om hur de blivit bemötta så tycker de att de blivit väl bemötta trots att de kommit "söderifrån" och nu har fjällkor. Sämjan i bygden är god trots markhungern.

Till att börja med hade familjen tänkt sig att ha lite grisar, får och kalvar jämte att Gudrun jobbad på Handelsbanken i Änge och Kent på Skifferbrottet i Rönnefors. Korna hade man tänkt börja med på sikt. 1994 talade man lite löst med slakteriföreningen om att ifall det kom in några fjällkvigkalvar och fjällkvigor så var man intresserad av att köpa dessa.

1994 KOM KORNA

Hösten 1994 ringde så livdjursförmedlaren och berättade att nu fanns det en fin besättning till salu, och det var Barbro Erikssdotters besättning från Lillhärdal som skulle säljas.

Kent och Gudrun kände sig lite överrumplade men beslöt sig för att "slå till", och ett par veckor senare stod korna i ladugården. Flytten av besättningen gick bra och nu, 3 år senare, är fortfarande de flesta korna kvar i livet. Det är ju som bekant inte alltid fallet när man flyttar kor och det måste väl tyda på att i Bångåsen har man ett bra handlag med djuren!

Naturligtvis har inte allt varit en dans på rosor. Även Bångåsen är en del av jordklotet och inget himmelskt annex. Här är som på många andra ställen mycket att göra med underhåll av byggnader och anpassning till lagar och förordningar, tidiga morgnar och sena kvällar.

BESÄTTNINGEN

Djurbesättningen består av 7 olika kolinjer varav 6 härstammar

från djur som Barbro Erikssdotter köpt in från Härjedalen och Dalarna. Den största är M-linjen som stammar ur en ko som hette 21 Maja och kom från Hans Brokvist. En fin representant för den linjen är 123 Milla efter 6738 Mast.

Sedan har vi L-linjen som stammar från en ko som den gamle kreaturshandlaren Johan Dahlgren kom med till gården som enligt uppgift stammar från en by mellan Älvdalen och Särna.

K-linjen stammar från Barbros mor, Anna-Lena Nilsson på hemgården Mågas i Lillhärdal, en stam som länge funnits på den gården. Sedan har vi A-linjen som kommer från byn Högvålen nära Tännäs.

Sista kolinjen som kommer från Barbro är ytterligare en K-linje som stammar från Majt Fahlén i Långå, en klassisk ort när det gäller Härjedalen och fjällras.

Sedan finns det ytterligare en linje som är nyinköpt till ladugården, som till skillnad från de andra stammar från Jämtland.

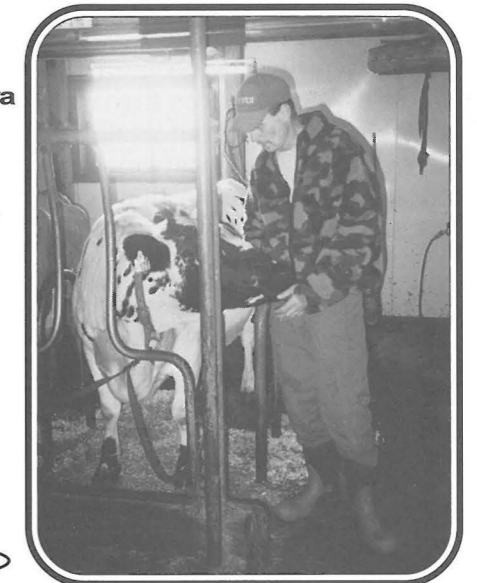
VALT TJURAR MED OMSORG

Komaterialet är överlag av mycket god beskaffenhet och det ska bli intressant att få följa besättningen framöver. Här finns utan tvekan en del intressant material att hämta. Tack vare att besättningen från början är ihopköpt i Härjedalen/Dalarna så är ju kolinjerna sådana som inte förekommer på så många ställen och även därför intressanta.

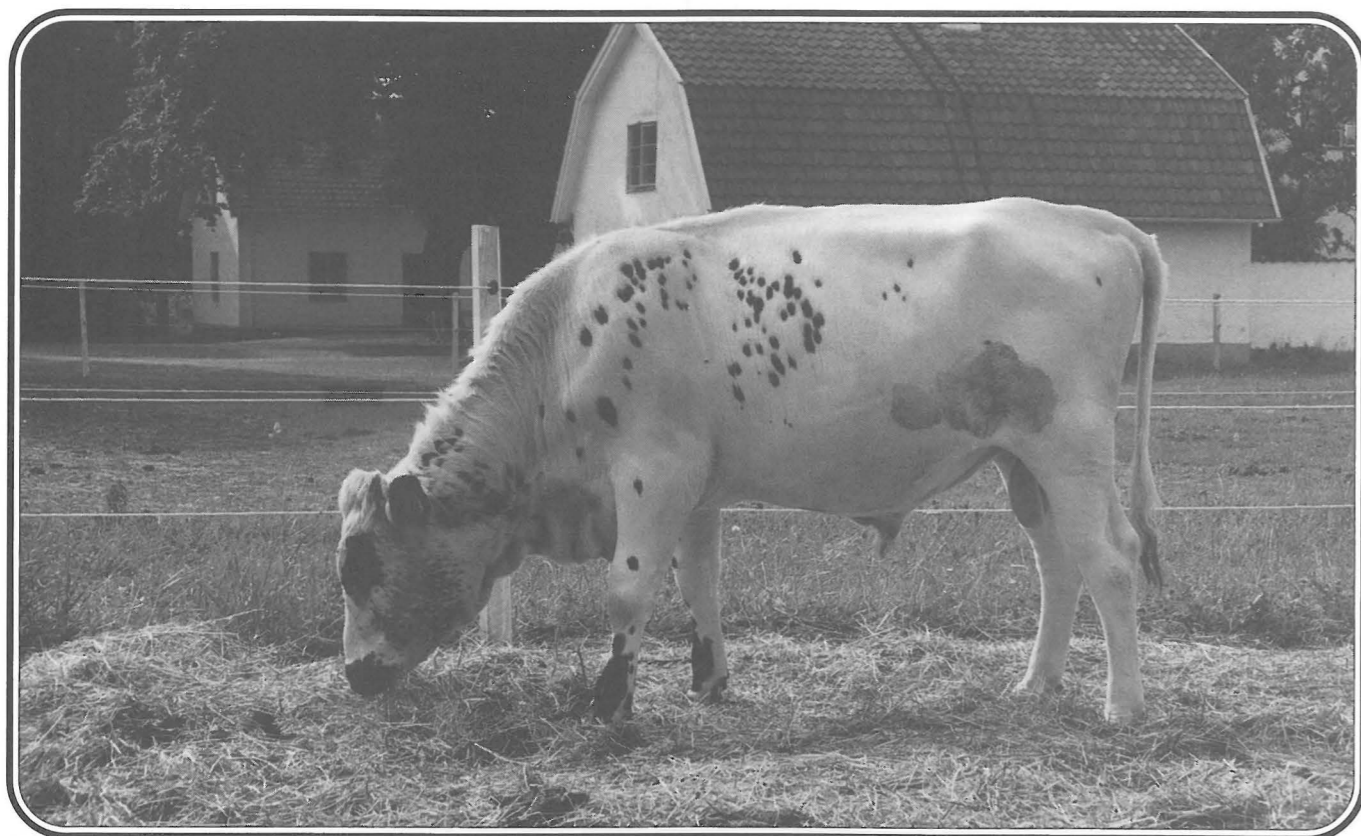
Att Ekerfalks varit noggranna med tjurvalen försämrar inte heller resultatet. Till sist får vi tacka för besöket och önska familjen Ekerfalk all lycka i framtiden och välkomna med i "Fjällrasgänget"!

Kent Ekerfalk med 126 Aurora en ko som har 6715 Lage till far och 6732 Snäpp till morfar.

Text & Foto:
Robert Nilsson



Justera tjurindexet på fjällkorna!



Det är dags att justera tjurindexen för fjällrasen eftersom en renrasig population blir missgynnad i avelsvärderingen i en korsningspopulation som SKB f.n. är!

Foto: Lennart Rosén. Tjuren på bilden heter 19 Solo och återfinns på Gotland.

KORSNINGSEFFEKTEN

Att den renrasiga populationen blir missgynnad i avelsvärderingen i en korsningspopulation är ingen hemlighet. Ju mer stabil och homogen en ras är, desto större blir korsningseffekten (heterosis) om man korsar med en annan ras.

Ett exempel på det är att de renrasiga Holsteintjurarna fått ett för högt avelsvärde gentemot tjurarna av gammal svensk Låglandsras och därför blivit nedjusterade en aning.

Avelsvärdet "mjölkindexet" ska

ju avspegla ett genetiskt värde gentemot den population som det är bedömt emot och inte i första hand ett produktionsvärde.

Det gör att till exempel eventuell korsningseffekt på produktionen ska frånräknas för att värdet ska stämma med verkligheten.

Det är alltså det som man gjort med Holsteintjurarna som avkommebedömts i SLB-populationen. Det gör man dock inte inom SKB-aveln där fjällrastjurarna bedöms!

JUSTERA BORT KORSNINGSEFFEKTEN I BEDÖMNINGEN!

För att få en rättvisande bedömning på fjällrastjurarna i SKB:s korsningspopulation så måste deras avelsvärden justeras.

Att tjurarna som t.ex. 6740 Skatt som har över 50% SLB i sin härstamning och är regelvidrigt stambokförd som SKB har ett högt avelsvärde är inte ett dugg konstigt. Om man inom t.ex. SJB-aveln skulle komma på något så dumt som att sätta in en tjur som har mer SLB än

SJB i härstamningen såsom varande SJB-ras och bli avkommebedömd som sådan så skulle även den lyckas bra. Sådant går att räkna ut med ändan och en kritbit, det behöver man inte vara agronom för att fatta!

För att Ni fjällkoägare ska få ett mer rättvisande avelsvärde på fjälltjurarna så har vi gjort en justering av tjurindexet som Ni kan anteckna i kanten på respektive tjur i Svensk Fjällrasavels *Tjurbok* om Ni vill.

HUR ÄR TJURINDEXET JUSTERAT?

Vi uppskattar att fjälltjurarnas mjölkindex (som är ingångsvärdet vid beräkningen av tjurindexet och beräknas på kg mjölk x procent protein = kg protein) skulle behöva justeras upp med i medeltal 5 enheter för att få bort korsningseffekten ur de nuvarande resultaten.

Vi har även tagit bort T-talets inverkan på tjurindexet då vi anser att det inte längre spelar någon större roll ur ekonomisk synvinkel hur fort en tjur växer, eftersom köttet ändå betalas så dåligt i dagsläget och inom överskådlig tid.

Vi har även räknat bort effekten på kategorin *Kropp* som i praktiken ger pluspoäng om djuren är "stora och klumpiga", och sådana fjällkor har inte vi som avelsmål framför oss.

Vi har också räknat anlag för långa spenar som ett minus.

Nu får man komma ihåg att effekten som kategorierna *Kropp* och *Spenslängd* har på tjurindexet är högst marginella och i praktiken bara bestämmer om man ska avrunda uppåt eller nedåt.

Den största påverkan har

mjölkindexet som om det är 105 ger ett ingångsvärde på +5 i tjurindexet, eller om det är 97 så ger det -3 i ingångsvärde.

När det gäller T-talet så påverkar det som så att ett T-tal på 102 ger +1 i tjurindexet och ett T-tal på 95 ger -2,5 i påverkan.

Kan man då göra på det här sättet? Är det inte självbedrägeri?

FJÄLLRASEN SKA BLI EN EGEN RAS I AVELSARBETET

Vi anser att man både kan och ska göra på nämnda sätt. Vi har ju bestämt oss för att bryta ut fjällrasen ur det träsk som SKB-aveln blivit och avla den inom sig själv.

Då är det helt självklart att fjälltjurarna ska bedömas mot varandra och det är det som justeringen syftar till, nämligen att få bedöma de tillgängliga tjurarna utifrån de avelsmål vi har

för fjällrasen.

Man ska komma ihåg att index i beräkningarna bara är ett sätt att klä den avelsinriktning man valt i siffror och vi tycker att man gör fel när det gäller vår fjällras. Om man t.ex. även skulle räkna in kg fett i avelsvärdet så skulle rangordningen mellan tjurarna bli en annan. Indexet är alltså bara ett sätt att gå en viss avelsväg och den vägen kan vi välja själva utifrån vad vi tycker är viktigt.

Därför är det heller inte självbedrägeri, utan man kan hellre påstå att det som hittills varit är ett gott exempel på självplägeri, eftersom man redan innan vet att korsningstjurarna som regel får bättre avelsvärden än renrasiga dito!

Men kom nu ihåg att den här justeringen är så att säga inofficiell. Den påverkar inte den officiella bedömningen som sker via t.ex. kokontrollen. Den kan vi bara påverka den inte alltför avlägsna dag då vi får en egen raskod.

LISTA ÖVER JUSTERADE TJURINDEX FÖR FJÄLLTJURAR

Tjur	Officellt tjurindex	Justerat tjurindex
743 Bisko	-4	+3
791 Karat	-1	+2
792 Findus	(+4)	+10
933 Kam	-8	-4
937 Balett	-5	+0
938 Ricko	-16	-11
940 Hompen	+0	+5
943 Bass	-15	-10
950 Risto	-12	-4
6702 Bazar	(-9)	-4
6703 Bingo	-11	-7
6715 Lage	+5	+11
6718 Joar	-5	-2
6720 Jovial	-17	-14
6724 Mikro	+13	+15
6728 Lazarus	-12	-2
6738 Mast	-9	+2
6746 Hompest	-6	+4
6748 Bör	(-4)	+0

FJÄLLKOR SÖKES TILL FÄBOD!

Ljusdals Fornminnes- och Hembygdsförening söker lämpliga djur alternativt en hel besättning med brukare till Torkelsbo fäbod sommaren 1998.

Ring Eva Kämsby för info!
Tel 0651-152 51 (säkr. e. 20.30)

Dalakretsens årsmöte

Dalakretsen höll sitt årsmöte den 2 juni -97 hos Sven Blomberg och Eva Hök på deras gård Översätra i St Skedvi. Vi som var där hade det väldigt trevligt och diskussionens vågor gick höga om färger och utseende på fjälldjuren samt om tjuvar och övriga intressanta ämnen om fjällkor.

Ny ordförande i vår lilla kretsstyrelse är Eva Karlsson, Våmhus. Nästa årsmöte kommer att hållas under våren 1998 och då hoppas vi att ännu fler deltagare kan möta upp!

Vi har även en träff innan jul, men den har troligtvis hållits då denna tidning läses.

Text: Lena Lindberg

- Det finns bara ett sätt
att lösa Stockholms trafikproblem.
Enkelrikta alla gator söder ut.
- Men hur blir det då?
- Det blir Södertäljes problem!

*
- Mygg är som ungar. När de är tysta
så vet man att de har
någonting för sig!

DALA- KRETSEN DELTOG PÅ DALAEXPO!

Dalaexpo är en mässa och marknad med tonvikt lagd på lantbruk. Den hålls i Borlänge i slutet av augusti varje år. I år skulle lantbruksinriktningen stärkas med att även olika lantbruksdjur skulle visas upp och presenteras.

Med **Sven Blomberg** som samordnare åkte vi (familjen Lindberg + Hannas kompis Sofia) dit med en fjällko och två kalvar. Goth Bertil Johansson kom dit med en rödkulleko och en fjällnära ko.

Det var även fyra SRB-kor och sju kalvar där från Dalarnas SRB-klubb och kalvklubb. Det var tre visningar under dagens lopp. Sven skötte presentationen av våra kor. Ungdomarna med kalvar skötte sig exemplariskt hela dagen ihop med resten av alla visarna.

Ett stort intresse rönt våra fjälldjur av publiken och det var många som kom fram och pratade och ställde frågor. Dalaexpo är ett bra arrangemang och ett strålande väder gjorde det hela till en toppendag. Vi hoppas att det blir fler tillfällen där vi kan få vara med och visa upp våra kor.

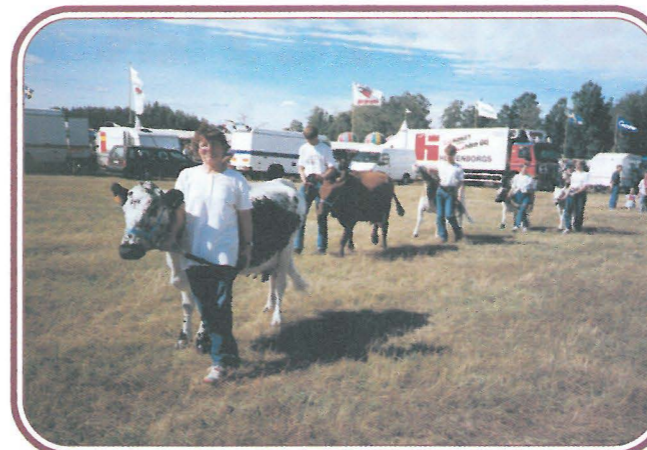
Text: Lena Lindberg. Foto: Eva Hök.

> > BILDER FRÅN DALAEXPO! > >

- Hovmästarn, det ligger
en rysk fluga i min soppa!
- Hur kan Ni veta ett den är rysk?
- Den ligger alldeles stilla på botten.

*
- Det går undan med husbygget ser jag.
- Ja, men så har vi blandat kvicksand
i betongen också!

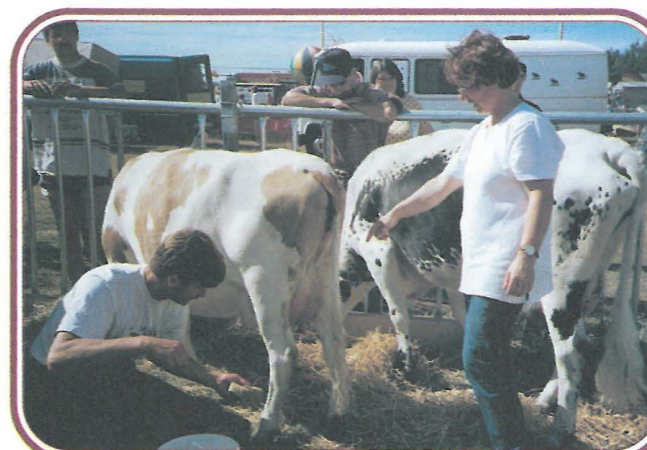
INSÄNT FRÅN EN MEDLEM



Här är vi på väg ner till visningsringen på Dalaexpo den 23/8 -97. Först går en fjällko, sedan en rödkulla, därefter en fjällnära ko och sist två fjällraskalvar.



Fr.v. är det Sofia med kalven 52 Sven som har 164 Lim som far och 743 Bisko som morfar. Till höger ser vi Hanna med kalven 53 Lilja vilken har 164 Lim till far och 943 Bass till morfar.



Putsning av kossorna vid Dalaexpo -97. T.v. ser vi en liten nätt fjällnära ko och till höger en "vanlig" fjällko.



Detta är en tjur som heter Maren (stamboknummer 20015). Hans far heter 136 Mulle och modern Silje. Farfar 950 Risto, morfar Rönn, farfars far 147 Riss och mormor Edit.

Maren köpte vi 1993 från All-Britt Sundin. På bilden är Maren 5 år gammal. Vi har kvar två renrasiga kalvar efter Maren. Den ena heter Ceasar (21724-2006) och är efter Cita-Lill som är efter Hompest och den andre heter Nero (29976-104) och han ser Ni på bilden nedan tillsammans med sin mor Nelly (21773-49). Nelly är efter 943 Bass och hennes morfar heter 6705 Yngve.

Många hälsningar från Birgitta Aberg,
Björklunda, Heby.



SKICKA GÄRNA IN ERA FJÄLLKOBILDER
TILL DENNA TIDNING. NI FÅR DEM
TILLBAKA DÅ VI ANVÄNT DEM! TACK!

Får vi presentera 3 fjällrassysterar!



13 Klocka, dotter till 9 Klinga och 6758 Bula.
Förstakalvare 1997.



6 Krona efter 938 Ricko. Hon är mor till 9 Klinga och alltså mormor till de tre kvigor på denna sida samt mormors mor till 17 Krusa.

Modern till 13 Klocka, 15 Kamdewa och 18 Stätta heter 9 Klinga och hon var med på bild i *Fjällkon* nummer 3/97 (bild 11 på sidan 22, dock som kviga). 9 Klinga har fött dessa tre kvigor på tre semineringar. 9 Klinga har på 2 år och 8 månader i snitt mjölkat 6231kg mjölk med 5,0% fett och 3,5% protein vilket ger 311 kg smörfett och 218 kg protein - vilket är bra!



15 Kamdewa heter denna svarta fjällkviga och hon är efter 9 Klinga. Fadern heter 6766 Karess.

Det intressanta med 9 Klingas döttrar på den här sidan är den stora färgvariationen! Det styrker återigen hur svårt det är att avla på färg med fjällrasen.

Djuren på denna sida kommer från Margareta Holmgren, Ö Rosinedal, Vindeln, som också skickat in text och foton! Det är ett trevligt initiativ som vi tycker fler ska följa!



17 Krusa efter 13 Klocka och 41 Duvolen. Hon är född 1997 och är dotter till 13 Klocka på bilden längst upp till vänster.



Detta är 18 Stätta efter 9 Klinga och 6769 Delta.

TRÄFF PÅ ELMIA!

Fredagen den 24 oktober träffades vi, några fjällkoägare från lokalavdelningen Västergötland/Östergötland med omnejd. Efter att ha ätit tillsammans och pratat en stund gick vi för att se visningen av korna.

Det bestämdes att vi skulle träffas igen till våren och då ha gårdsbesök och något annat intressant på programmet.

God Jul önskar
Birgitta Karlsson!

- Det här pusslet har jag lagt på två timmar!
- Ha!
- Å ja, på kartongen står det 3-5 år!

*
Kannibalen fick ont i magen efter måltiden.
- Det är vissa människor jag inte tål,
suckade han.

*
- Hur trivs Du med Din nya hörapparat?
- Utmärkt, jag har redan ändrat mitt testamente fyra gånger!

MEDLEMSAVGIFTEN 1998!

Med denna tidning har vi bifogat ett inbetalningskort gällande medlemsavgiften för 1998. Vi skulle bli jättegglada om Du betalar in denna avgift på 200 kronor före den 31/1 -98, så slipper vi skicka ut påminnelser.

Om inbetalningskortet skulle komma bort så kan du skriva ett eget. Vårt postgiro 833 53 62-3. Glöm ej att ange namn, adress, telefonnummer, hur många djur du har osv.

Vi vill också passa på att berätta att vi nu är uppe i ca 600 medlemmar vilket är mycket bra! Att vi anger antalet som ca beror på att medlemsantalet förändras varje dag - UPPÅT! Nästan 90% av landets fjällkoägare & ägarinnor är nu medlemmar i svensk fjällrasavel, den enda föreningen i världen som värnar om avel med renrasiga fjällkor!

VÄLKOMMEN SOM MEDLEM ÄVEN UNDER 1998!

- Har Du några barn Nilsson?
- Ja, jag har åtta stycken.
- Då är det väl ett himla liv hemma hos Er?
- Nej då, de bor hemma hos sina mammor!

- Min fru har inte pratat med mig på över en månad, så nu funderar jag på skilsmässa.
- Tänk Dig noga för, sådana fruar växer inte på träd.....

AKTUELLA SEMINTJURAR

Nedanstående renrasiga fjälltjurar går att beställa för insemination direkt av Din husdjursförening/seminstation. Samtliga av Svensk Fjällrasavels tjurar är de också skyldiga att ta hem när Du säger till! OBS! För att underlätta Ditt tjurval har vi markerat vilka grupper de tillhör Gruppavels-systemet. Gruppavelsystemet beställer Du utan kostnad från Svensk Fjällrasavels expedition om Du inte redan gjort det! Detta är viktigt att följa för att undvika inavel och där får Du också information om hur man ska välja tjurar vid seminering!

1. Svensk Avels fjälltjurar:

Namn	stb.nr.	kodnr.	Far
6718 Joar	87618	6718	175 Jo Moen
6769 Delta	96769	6769	38 Desing
6776 Lippo	96776	6776	46 Lester

GRUPP 1:

2. Svensk Fjällrasavels fjälltjurar:

Namn	stb.nr.	kodnr.	Far
161 Smille	6673	7-0549	10 Smith
165 Leo	6677	7-0556	10 Smith
1 Hubert	6680	7-0564	6720 Jovial
156 Zonat	6681	7-0543	9 Zober
177 Rusk	6690	7-0564	127 Snösolo
181 Idear	6691	7-0563	38 Desing
162 Linus	6694	7-0567	10 Smith
170 Snabbe	6703	7-0581	127 Snösolo
3 Peter	6871	7-0592	29 Ise
70 Rosen av Böle	20002	7-0597	733 Gandi
192 Snögubben	20008	7-0706	170 Snabbe
32 Goding	20009	7-0707	733 Gandi

GRUPP 2:

6715 Lage	86715	6715	72 Lager
6728 Lazarus	86728	6728	72 Lager
6742 Harg	96742	6742	729 Homeros
6746 Hompest	96746	6746	940 Hompen
6775 Sigge	96775	6775	34 Lysing

GRUPP 3:

791 Karat	86791	791	717 Kare	145 Tessar	6679	7-0542	148 Tess
6724 Mikro	86724	6724	788 Misse	21 Svartenlind	6686	7-0553	701 Svarting
6738 Mast	86738	6738	786 Maro	44 Fagerman	6688	7-0571	1 Holar
6748 Bör	86748	6748	743 Bisko	41 Duvolen	6689	7-0565	64 Griver
6777 Makro	96777	6777	6724 Mikro	157 Lirken	6698	7-0554	79 Nill
6780 Mise	96780	6780	6724 Mikro	57 Hinder	6699	7-0561	155 Levi
				6 Snöstorm	6711	7-0595	701 Svarting
				178 Terrin	6714	7-0598	145 Tessar
				71 Dunkel	20000	7-0599	1 Holar
				40 Pelle	20001	7-0596	6748 Bör
				2000 Maraton	20006	7-0704	710 Agaton

VID FRÅGOR OM AVEL!

Kontakta alltid Svensk Fjällrasavel: Avelsansvarig: Robert Nilsson tel 0928-401 06
Ordförande: Patrik Gyllenhammar tel 0498-24 30 35
Expedition: Lennart Rosén tel 0141-700 82

TJURBOKEN:

Efter många turer har den äntligen blivit klar. Den innehåller alla aktuella fjällrastjurar som det finns tillgängliga spermadoser kvar av. Del 1 innehåller ca 75 tjurar. Del 2 kommer ut under 1998 och den kommer att innehålla de tjurar som verkat vid tjurföreningar och i seminaveln från början av 1900-talet och fram till idag, men vilka spermalagret är slut efter. Kostnaden för *Tjurboken* är 50 kronor för medlemmar i Svensk Fjällrasavel och 200 kronor för icke medlemmar. Beställes på expeditionen!

GRUPPAVELSSYSTEMET:

Beskriver hur Du ska sköta aveln med Dina fjällrasdjur. Har Du inte fått den tidigare så skicka efter den från expeditionen! Den är gratis till medlemmar.

Info från livdjursförmedlaren!

Så var det dags för en ny tidning och med den några annonser. Anmälan av köpes och säljes håller sig på en jämn nivå och har så gjort under de två år som jag varit livdjursförmedlare. Ni är som vanligt välkomna att ringa, men jag är svår att få tag på så tala gärna in namn och telefonnummer på telefonsvararen så ringar jag så fort jag kan.

Jag har under december månad annonserat i ATL och Land om att Svensk Fjällrasavel har en livdjursförmedling och kommer att göra det några gånger om året för att de som inte får Fjällkon ska veta var man vänder sig om man vill ha fjällrasdjur.

I detta nummer finns vår lista över livdjurspriser. Det är många som ringer och undrar vad man ska ge eller ta ut för djuren. Som de flesta vet så har vi gjort om prislistan under 1997.

Priserna är baserade på ett normalt djur beträffande härstamning och i förekommande fall produktion. För att listan ska gälla så ska djuret uppfylla vissa krav, bl.a. ska djuret vara BVD- och Leukosfritt. Prislistan är beräknad på en kviga. För tjurar brukar jag rekommendera att följa listan upp till 1 års ålder, sedan får man beräkna ett slaktvärde.

Listan är bara ett hjälpmedel, inte en prissättning som man måste följa. Var och en får naturligtvis ta ut vad man vill för sina djur.

Ja, det var vad jag ville säga denna gång. Hoppas att Ni alla mår bra och så vill jag önska Er En God Jul & Ett Gott Nytt År!

Joachim Gustavsson
Tel & Fax 0142-250 42

**NÄSTA FJÄLLKON
UTKOMMER
I FEBRUARI 1998.
MANUSSTOPP
ÄR DEN
5 JANUARI!**

Köpes:

2 kvigor
Per-Olov Weinerhall 0141-23 21 15

2 dräktiga kvigor
Rebecka Karlsson 0621-210 32

Kontrollerade djur
Kor och kvigor. BVD- & Leukosfria.
Anne-Maj Christensen 054-87 13 14

3-4 dräktiga kvigor
Bo Axell 0325-280 87

Mjölkkande fjällko
Gudrun 036-71 54 30

Tjur till betäckning
under vintern 97/98
Ola Johansson 0372-403 89

Rasren fjällko
Jan Cederholm 0175-744 51
Mobil 070-598 22 72
Bostad 0175-606 41

3 kvigor + 1 tjur
1-6 månader.
Sören Amiltoft 0433-500 05

Tjurkalv
1-6 månader
Bengt Nyberg 0175-704 78
(ki 10-11 el. sena kvällar)

1-2 fjällkvigor
Annette Svensson 0320-920 82

2 dräktiga kvigor
eller ungor till amkor
Annelie Fager 011-700 61

Limerickdags!

HAR DU NÅGRA BRA
LIMERICKAR OM KOR
& FJÄLLKOR?
SKICKA IN DEM TILL
FJÄLLKON I SÅ FALL!

HÄR BJUDER VI PÅ
ETT PAR SOM VÅR
KOLLEGA SVEN BLOM-
BERG DIKTAT:

EN FJÄLLKO HOS HEDLING I ORSA
HON SA TILL SIN RASRENA MORSA:
"JAG HOPPAS HAN TAR
EN RENRASIG FAR
TILL MIN AVKOMMA, JAG VILL EJ KORSA!"

*
EN UNGTJUR HOS BONDEN KARL-GUSTAV
VARS MANDOM MAN SÅG INTE JUST AV
FAST UNG, STARK OCH KÄT
HAN GICK DÄR OCH AT
TY KLÖVERBLÖM FÄR MAN SÄN LUST AV!

Säljes:

Fjällraskvigor
i åldern 1* - 2 år, även några yngre.
Tommy Ögren 0913-301 41

Tjurkalv
9 månader, F Homa, MF Karat
Ingrid Agerberg, 0623-103 96

Tjur
* 22/10 1995. Har betäckt.
F 943 Bass
Börje Brorsson 0322-66 10 64

Fjällkviga
14 månader, Tjur 10 månader.
Mikael Morshagen 0248-405 33

Tjurkalv
* Nov -97, F Bula, MF Harg
Kristina & Robert Eklund
0290-705 25

Fjällnära djur
Tjuren Arne och kon 10 Snälla
samt deras tjurkalv.
(Kolmårdens Djurpark)
Åke Adolfsson 011-24 90 00
Mobil 070-637 30 03
Fax 011-24 90 40

UTARRENDERAS:

Lantbruk med fjällkor beläget
i norra Sverige, 25 mil norr om
Luleå i Tornedalen utarrenderas.
36 ha åker, 18 koplatser i
mellanbås + 20 ungdjurs-
platser i box. Ladugården är
byggd 1983. Mjölkkvot 92 ton.
Bostad finnes på gården.

För information, ring:
Tore Johansson 0978-250 45

Livpriser på fjäll- rasdjur

(exkl. moms)

Kalv 1 månad	1100:-
Kalv 2 månader	1300:-
Kalv 4 månader	1700:-
Kalv 6 månader	2100:-
Kviga 8 månader	2500:-
Kviga 10 månader	2900:-
Kviga 12 månader	3300:-
Kviga 14 månader	3900:-
Kviga 16 månader	4500:-
Kviga 18 månader	5200:-
Kviga 20 månader	6000:-
Kviga 22 månader	6800:-
Kviga 24 månader	7600:-
Kor (= bra/fina kor)	7600:-

RIKTLINJER FÖR AVEL MED FJÄLLNÄRA KOR

Det har länge funnits ett stort behov av att lägga fast riktlinjer för aveln med de fjällnära korna. Den 23 oktober 1997 kunde ett antal ägare till fjällnära djur samlas hemma hos Birgitta Karlsson, Härja, Tidaholm för att försöka komma framåt i denna fråga. Efter diskussion kunde vi ena oss kring följande förslag till skrivning vilken numera också antagits av styrelsen för Svensk Fjällrasavel.

De fjällkor som kommit att kallas fjällnära ger oss en unik bild av fjällrasens ursprung. För att slå vakt om denna fåtaliga djurgrupps fortlevnad och samtidigt motverka negativa följder av fortsatt inavel, har Svensk Fjällrasavels styrelse, efter samråd med djurägare till fjällnära djur, beslutat anta följande riktlinjer för det fortsatta avelsarbetet:

1.

Målet för avelsarbetet ska vara att bevara och slå vakt om de fjällnära djurens särart som levande exempel på ursprunget till dagens fjällko. För att nå detta mål krävs noggrann härstamningskontroll, dels för att det genetiska arvet inte ska förskingras, dels för att inavel ska kunna undvikas.

2.

Avelsarbetet ska i första hand inriktas på de djur som på modernet helt härstammar från någon av ursprungsbesättningarna Biellojaure, Lillhärjåbygget, Klövsjö och Funäsdalen, och som har en fjällnära tjur som far. För dessa djur kommer ett av Svensk Fjällrasavel auktoriserat härstamningsintyg att kunna utfärdas. Av detta intyg ska kunna utläsas från vilken eller vilka ursprungsbesättningar djuret härstammar.

3.

Även djur som inte uppfyller härstamningsvillkoren enligt ovan men som ändå bedöms vara betydelsefulla för det fortsatta avelsarbetet kommer, efter dispens från styrelsen för Svensk Fjällrasavel, att kunna erhålla härstamningsintyg för fjällnära djur.

4.

Ägare till fjällnära kor bör uppmuntras att betäcka alternativt seminera dessa med fjällnära tjur. Svensk Fjällrasavel ska tillhandahålla rådgivning kring detta.

5.

Fjällnära kor bör i så stor utsträckning som möjligt användas som mjölkkor i en miljö där deras nedärvda egenskaper kan komma till användning.

Garanterat äkta fjällkoprodukt

ÖNSKEMÅL OM SIGILL

Vid Svensk Fjällrasavels stämma i augusti 1998 framkom önskemål om att vi skulle ta fram något sorts sigill till fjällkoägare som producerar och säljer fjällkoprodukter (t.ex. ost, ostkaka mm) vid hemförsäljning eller vid försäljning till grossist m.fl.

Sigillet ska visa att produkten är tillverkad av "riktig" fjällkomjolk, något som kan bidra till en ökad försäljning.

Sigillet finns som ett litet klistermärke med 2 cm diameter avsedd att sättas på burkar och förpackningar, samt som en skylt med 20,5 cm diameter avsedd att sättas på vägg eller hängas i tak (dubbelsidigt tryck).



Det nya sigillet som Svensk Fjällrasavel tagit fram ser ut precis som härövan!

HUR FÅR DU TAG I SIGILLET?

Sigillet (klistermärken & skyltar) får Du gratis från Svensk Fjällrasavels expedition, men vi har givetvis några enkla regler som måste vara uppfyllda, och de lyder så här;

1/ Du ska vara medlem i Svensk Fjällrasavel.

2/ Minst 50% av kobesättningen ska bestå av bidragsberättigad fjällras. (Du behöver dock inte uppbära bidrag (miljöstöd) för Dina kor).

Ansökan om besättningscertifikat/sigill insändes till Svensk Fjällrasavels expedition. I ansökan ska ingå en härstamningsredogörelse över alla mjölkkor som finns i besättningen (t.ex. kopia på kokontrollens papper). Vi går sedan igenom varje ansökan och tar därefter kontakt med Dig.

Köp Fjällkoalmanackan 1998!

Fjällkoalmanackan för 1998 beställer Du för omedelbar leverans från Svensk Fjällrasavels expedition!

Den innehåller 12 uppslag (en för varje månad) med fjällkobilder i färg. Formatet i upphängt läge är som ett A4-papper.

Kostnaden är bara 25:-/st. Passa på att ge bort som gåva till vänner & bekanta!



Bilder till 1999 års almanacka mottages tacksamt redan nu!

Arbetet med almanackan 1999 kommer att inledas redan under vårvintern 1998, så därför vill vi gärna få låna Dina fjällkobilder.

Titta igenom vad Du har därhemma och skicka in Dina bästa bilder till Svensk Fjällrasavels expedition! Tack!